

# **Parallels® Server Explorer**

ユーザー ガイド

Copyright © 1999-2008 by Parallels Software International, Inc. All rights reserved.

*Parallels*、*Coherence*、*Parallels Transporter*、*Parallels Compressor*、*Parallels Desktop*、および *Parallels Explorer* は、*Parallels Software International, Inc.* の登録商標です。*Parallels* ロゴは *Parallels Software International, Inc.* の商標です。

この製品は、複数の特許出願中の技術に基づいています。

この著作物またはこの著作物の二次著作物のあらゆる形式の頒布は、書面による許可を事前に著作権所有者から取得している場合を除き、禁止されます。

*Microsoft*、*Windows*、*Windows Server*、*Windows NT*、*Windows Vista*、および *MS-DOS* は、*Microsoft Corporation* の登録商標です。

*Linux* は *Linus Torvalds* の登録商標です。

*Apple*、*Bonjour*、*Finder*、*Mac*、*Macintosh*、および *Mac OS* は、*Apple Inc.* の登録商標です。

*Solaris* は *Sun Microsystems, Inc.* の登録商標です。

*eComStation* は *Serenity Systems International* の商標です。

*FreeBSD* は *The FreeBSD Foundation* の登録商標です。

*Intel* および *Intel Core* は、*Intel Corporation* の商標または登録商標です。

*OS/2 Warp* は *International Business Machines Corporation* の登録商標です。

*VMware* は *VMware, Inc.* の登録商標です。

本ガイドに記載したその他のマークおよび名前は、それぞれの所有者の商標である可能性があります。

## 目次

<b>イントロダクション</b>	<b>4</b>
Parallels Server Explorer について .....	4
このガイドについて .....	4
このガイドの構成 .....	5
表記規則 .....	5
ヘルプ一覧 .....	6
ご意見の送付先 .....	7
<b>システム要件</b>	<b>8</b>
<b>スタートアップ</b>	<b>9</b>
Parallels Server Explorer のインストール .....	9
Parallels Server Explorer のアンインストール .....	9
<b>インターフェイスの基礎</b>	<b>10</b>
<b>Parallels Server Explorer の操作</b>	<b>12</b>
仮想マシンの内容の表示 .....	12
表示モードの変更 .....	15
仮想マシンのファイルおよびフォルダの管理 .....	16
Parallels Server Mounter の使用 .....	18
<b>使用例</b>	<b>21</b>
ホスト コンピュータと仮想マシン間でのデータ交換 .....	22
仮想マシンの内容の操作 .....	23
異なる仮想マシン間でのデータ交換 .....	24
<b>トラブルシューティング</b>	<b>26</b>
仮想ハード ディスクへのデータのコピー .....	26
<b>ホット キーの組み合わせ</b>	<b>27</b>
<b>索引</b>	<b>28</b>

---

## 第 1 章

# イントロダクション

この章では、Parallels Server Explorer の全般的な情報と提供するマニュアルについて説明します。

この章の構成

Parallels Server Explorer について.....	4
このガイドについて.....	4
ヘルプ一覧.....	6
ご意見の送付先.....	7

---

## Parallels Server Explorer について

Parallels Server Explorer は、Mac OS® X 上で Parallels およびサードパーティの仮想マシンの内容を整理するための使いやすいツールです。これによって、仮想マシンをスタートしなくても、仮想マシンに格納されているデータを表示したり変更したりできます。また、Mac と電源をオフにした仮想マシン間でファイルおよびフォルダを移動できます。Parallels Explorer を使用すると、日常の操作における時間およびコンピュータリソースを節約できます。また、Parallels Mounter も使用できます。これは仮想マシンおよび仮想ハードディスクを Finder で直接参照できるようにするためのユーティリティです。Parallels Server Explorer および Parallels Mounter は、Parallels Server パッケージの一部として提供されるので、個別にインストールする必要はありません。

---

## このガイドについて

このガイドは、Parallels およびサードパーティの仮想マシンの内容の整理に Parallels Server Explorer を使用する幅広いユーザーを対象としています。

## このガイドの構成

このガイドは、次の要素で構成されています。

- 「イントロダクション 『p. 4』」の章では、製品およびこのガイドについての基本的な情報について説明します。
- 「システム要件 『p. 8』」の章では、製品のインストールと操作を正常に行うためにコンピュータが満たす必要があるシステム要件について説明します。
- 「スタートアップ 『p. 9』」の章では、Parallels Server Explorer のインストールおよびアンインストールの方法について説明します。
- 「インターフェイスの基礎 『p. 10』」の章では、Parallels Server Explorer インターフェイスについて説明します。
- 「Parallels Explorer の操作 『p. 12』」の章では、仮想マシンをスタートせずにその内容にアクセスしたり変更したりするために Parallels Server Explorer を使用する際のガイドラインを説明します。
- 「使用例 『p. 21』」の章では、いくつかの使用例を示します。
- 「トラブルシューティング 『p. 26』」の章では、既知の問題の解決方法を示します。
- 「ホット キーの組み合わせ 『p. 27』」の章では、Parallels Server Explorer で使用されるキーの組み合わせの一覧を示します。

## 表記規則

当ガイドをご使用いただく前に、文書内の表記上の規則をご理解くださいますようお願い致します。当ガイドで使用されている特別な用語については、巻末の用語集をご参照ください。

以下の表は現在のフォント規則です。

表記	意味	例
黒い三角形 (▶)	順を追った手順。記載の指示に従うと、特定のタスクを完了できます	<b>コンテナを作成するには以下を実行してください。</b>
特殊太字	メニュー オプション、コマンドボタン、リスト内の項目など、ユーザが選択する必要のある項目。	<b>[リソース]</b> タブを開きます。
	章、セクション、サブセクションのタイトル。	<b>「基本管理」</b> の章をご覧ください。
斜体	初出用語または実際の名前や値に置き換えられるコマンドラインのプレースホルダーの指定など、重要な箇所を強調するために使用されます。	これが <i>EZ</i> テンプレート と呼ばれているものです。 コンテナを破棄するには、 <code>vzctl destroy ctid</code> と入力してください。

固定幅フォント	コマンド、ファイル、ディレクトリの名前。	コンテナを開始するには <code>vzctl start</code> を使用します。
書式設定済みフォント	ユーザコマンドラインセッションでの画面上のコンピュータ出力、すなわち、XML や C++ やその他のプログラミング言語。	<code>Saved parameters for Container 101</code>
固定幅太字	入力した文字をコンピュータ画面上の出力と区別	<code># rpm -V virtuozzo-release</code>
アルファベット大文字	キーボード上のキーの名前。	SHIFT、CTRL、ALT
KEY+KEY	ユーザがあるキーを押しながら他のキーを押す必要がある組み合わせ。	CTRL+P、ALT+F4

フォント規則以外に、Parallels 資料に適用されている文書の構成規則についてもご承知おきください。すべてのガイドの章はセクションに分かれており、それがさらにサブセクションに分かれています。例えば「**当ガイドについて**」はセクションであり、「**表記規則**」はサブセクションです。

## ヘルプ一覧

Parallels Server Explorer では、必要な情報に複数の方法でアクセスできます。

- 『**Parallels Server Explorer ユーザー ガイド**』: この pdf ドキュメントは、Mac OS X コンピュータの次のフォルダにあります。
  - Mac OS X の場合: `/Applications/Parallels/`
- **Parallels Server ヘルプ**: このドキュメントには、Parallels Server Explorer を含むすべての Parallels Server 製品についての詳しい情報が含まれています。このドキュメントは、次のフォルダにあります。
  - 32 ビット Windows の場合: `C:\Program Files\Parallels\Parallels Server\Documentation\Parallels Server Help\`
  - 64 ビット Windows の場合: `C:\Program Files (x86)\Parallels\Parallels Server\Documentation\Parallels Server Help\`
  - Linux の場合: `/usr/share/parallels-server/docs/`
- Parallels Server ドキュメントのページ <http://www.runexy.co.jp/software/parallels-server/documents/>: すべての Parallels Server ドキュメント (英語版) はこの Web サイトから入手できます。

---

## ご意見の送付先

当ガイドの表記ミスを見つけた場合や、当ガイドをより良いものにするアイデアがある方は、弊社までご連絡いただければ幸いです。

コメントの送信には、Parallels フォーラム『<http://forum.srosoft.com/forumdisplay.php?s=&forumid=239>』をご利用いただけます。

メールによるコメントの送信は、[sales@parallels.co.jp](mailto:sales@parallels.co.jp) までお願い致します。コメント送信の際には、章、セクション、サブセクション名や該当部分の文章を提示して問題を特定しやすいようにしていただきますようお願い致します。

---

## 第 2 章

# システム要件

Macintosh® コンピュータの場合、Parallels Server Explorer は、Parallels Server のインストール中に自動的にインストールされます。システム要件は、Mac にインストールされる Parallels Server の要件に準じます。

ソフトウェアおよびハードウェアのシステム要件については、Parallels Server インストールメディアに含まれている『*Parallels Server インストレーションガイド (Mac 版)*』を参照してください。

Parallels Server Explorer は、次のフォーマットをサポートしています。

- Parallels の HDD および PVS
- VMware® の VMDK、VMX、および VMwarevm
- Microsoft® の VHD および VPC (VPC 6、VPC 7)

Parallels Server Explorer は、次の仮想ディスク ファイル システムをサポートしています。

- FAT16/32
- NTFS
- Ext2/Ext3

## 第 3 章

# スタートアップ

この章では、Parallels Server Explorer のインストールおよびアンインストールの方法について説明します。

この章の構成

Parallels Server Explorer のインストール.....	9
Parallels Server Explorer のアンインストール.....	9

---

## Parallels Server Explorer のインストール

Parallels Server Explorer は、Parallels Server と共にインストールされ、同じフォルダに配置されます。

既定では、Parallels Server Explorer は、ホスト コンピュータ上の以下のフォルダにインストールされます。

- Mac OS X ホストの場合: /Library/Parallels/

Parallels Server Explorer ウィンドウは、一度に複数開くことができます (マルチウィンドウ モード)。これは、複数の仮想マシンを参照する場合に便利です。

---

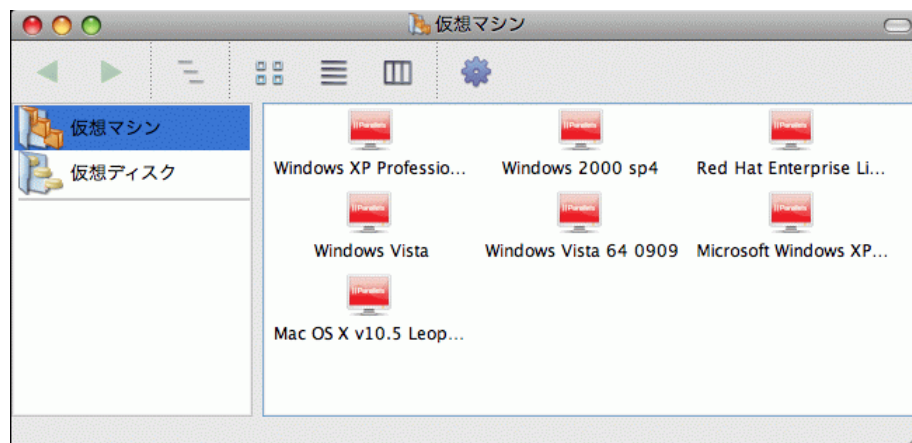
## Parallels Server Explorer のアンインストール

Parallels Server Explorer は、Parallels Server をアンインストールすると自動的にアンインストールされます。

## 第 4 章

# インターフェイスの基礎

Parallels Server Explorer は、仮想マシンの内容を快適かつ簡単に操作するのに役立つ直感的なインターフェイスを備えています。



Parallels Server Explorer は、次の要素で構成されています。

- 作業領域
- メニュー バー
- ツールバー
- サイドバー

## 作業領域

作業領域には、仮想マシンまたは仮想ディスクの内容が、アイコン、リスト、およびカラムの 3 つの表示モードのいずれかで表示されます。表示モードの詳細については、「表示モードの変更 『p. 15』」を参照してください。

## メニュー バー





画面の上部にあるメニュー バーは、6 つのメニューで構成されています。

- **[Parallels Server Explorer]** メニュー。このメニューから、すべての Mac アプリケーションで一般的な **[Parallels Server Explorer について]** ダイアログおよびいくつかのコマンドにアクセスできます。
- **[ファイル]** メニュー。このメニューでは、仮想マシンおよび仮想ディスクを開いたり、その内容を処理したり、Parallels Server Explorer を管理したりできます。
- **[編集]** メニュー。このメニューでは、仮想マシンおよび仮想ディスクの内容を変更できます。

- **[表示]** メニュー。このメニューでは、作業領域内のアイテムの表示方法を変更したり、作業領域の内容を更新したりできます。
- **[ウィンドウ]** メニュー。このメニューでは、Parallels Server Explorer ウィンドウを制御できます。
- **[ヘルプ]** メニュー。このメニューでは、製品のマニュアルにアクセスできます。

## ツールバー

ツールバーには、処理にすぐにアクセスできるボタンがあります。


- 既に参照したフォルダ間を移動する**[戻る]** ボタンおよび **[進む]** ボタン 。
- 現在のフォルダへのパスを表示したり、パス内の別の場所にジャンプしたりするための **[パス]** ボタン 。
- Parallels Server Explorer の外観を変更するための **表示モード** ボタン 。
- アイテムを変更するための **[処理]** ボタン 。

## サイドバー

サイドバーには、仮想マシンおよび仮想ディスクの内容にすばやくアクセスするための 2 つのタブがあります。

- **[仮想マシン]** タブ。このタブをクリックすると、Mac に格納されているすべての仮想マシンが表示されます。
- **[仮想ディスク]** タブ。このタブをクリックすると、Mac に格納されているすべての仮想ディスクが表示されます。

タブを選択すると、サイドバーでそのタブが強調表示されます。

作業領域で仮想マシンまたは仮想ハード ディスクを選択すると、そのアイコンがサイドバーに表示されます。アイコンを削除するには、アイコンの横にある取り出しボタン  をクリックします。

## 第 5 章

# Parallels Server Explorer の操作

この章では、仮想マシンをスタートせずにその内容にアクセスしたり変更したりするために Parallels Server Explorer を使用する際のガイドラインを説明します。

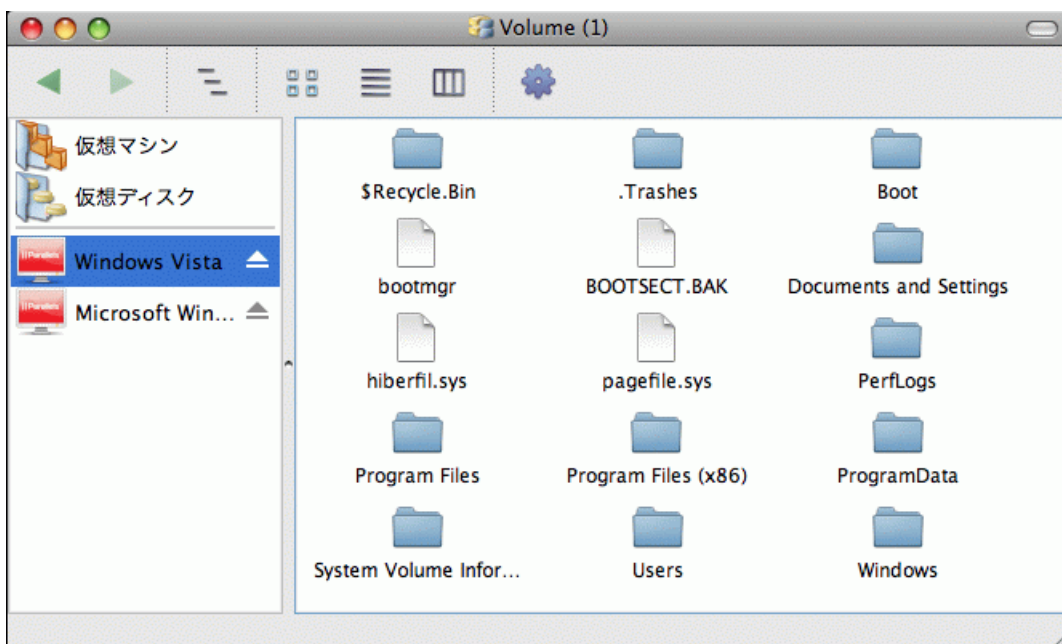
この章の構成

仮想マシンの内容の表示.....	12
表示モードの変更.....	15
仮想マシンのファイルおよびフォルダの管理.....	16
Parallels Server Mounter の使用.....	18

## 仮想マシンの内容の表示

Parallels Server Explorer を起動すると、ハード ディスク上のすべての仮想マシンが自動的に検出され、作業領域に表示されます。

**注意:** Parallels Server Explorer では、仮想マシンが使用する BootCamp のパーティションを参照することはできません。



### 仮想マシンの内容を参照するには

- 1 サイドバーの **[仮想マシン]** をクリックし、参照する仮想マシンのファイルをダブルクリックします。仮想マシンをダブルクリックすると、後で簡単にアクセスできるように、そのアイコンがサイドバーに表示されます。サイドバーからアイコンを削除するには、アイテム名の横にある取り出しボタン ▲ をクリックします。

Parallels Server Explorer で仮想マシンを (それがリモートに格納されているなどの理由で) 検出できない場合は、メニュー バーの**[ファイル]**→**[仮想マシンを開く]** を選択し、仮想マシン構成ファイルを指定し、**[開く]** をクリックします。サスペンドされている仮想マシンを参照する場合は、実行する処理を選択します。

- **[表示用に開く]**。読み取り専用モードで内容を参照できます。
- **[変更用に開く]**。読み取り/書き込みモードで内容を参照できます。

---

**警告:**サスペンドされている仮想マシンの内容を、**[変更]** オプションを使用して変更しようとする、自動的にストップします。実行した変更は保存されます。

---

- 2 仮想マシンのアイコンをクリックすると、その仮想マシンによって使用されるボリュームの一覧が作業領域に表示されます。参照するボリュームをダブルクリックします。

### 1 つの仮想ディスクの内容を参照するには

- 1 参照する仮想ディスクが、実行中の仮想マシンによって使用されていないことを確認します。

---

**警告:** サスペンドされている仮想マシンの内容を、**[変更]** オプションを使用して変更しようとする、自動的にストップします。実行した変更は保存されます。

---

- 2 サイドバーの **[仮想ディスク]** をクリックし、参照する仮想ディスク ファイルをダブルクリックします。仮想ディスクをダブルクリックすると、後で簡単にアクセスできるように、そのボリュームのアイコンがサイドバーに表示されます。サイドバーからアイコンを削除するには、ボリューム名の横にある取り出しボタン ▲ をクリックします。

Parallels Server Explorer で、仮想ディスクを (それがリモートに格納されているなどの理由で) 検出できない場合は、メニュー バーの**[ファイル]**→**[仮想ハード ディスクを開く]** を選択し、仮想ディスク ファイルを指定し、**[開く]** をクリックします。

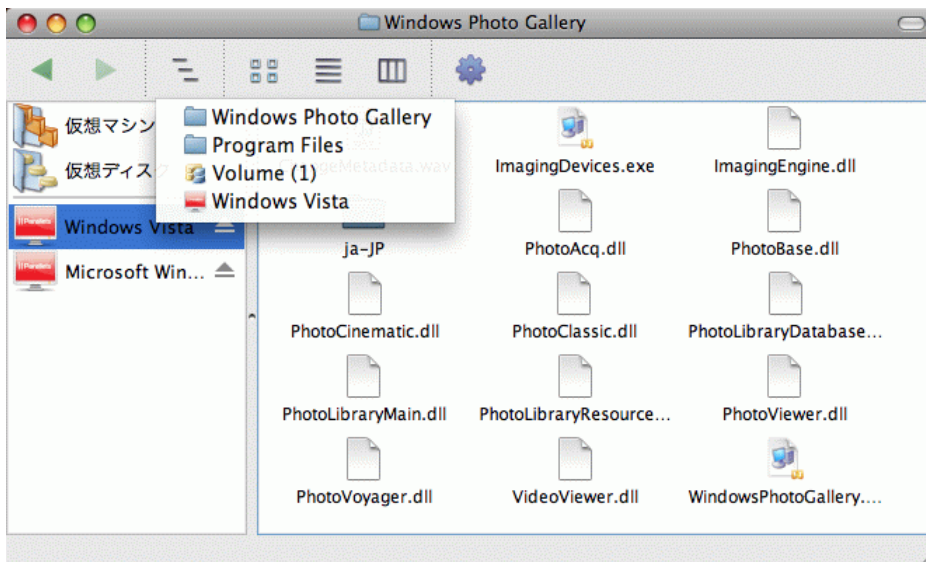
- 3 仮想ディスクのアイコンをクリックすると、そのボリュームの一覧が作業領域に表示されます。参照するボリュームをダブルクリックします。

---

**注意:** 仮想ディスクの参照に複数の Parallels Server Explorer ウィンドウが必要な場合は、メニュー バーの **[ファイル]**→**[新しいウィンドウ]** を選択します。

---

仮想マシンを参照する場合は、現在のフォルダへのパスを表示すると便利です。パスを表示するには、ツールバーの [パス] ボタン  をクリックします。たとえば、Wallpaper フォルダが Microsoft Windows XP 仮想マシンの Volume 1 にある場合、このフォルダへのパスは、Windows Photo Gallery ¥program Files¥Volume (1)¥Windows XP になります。Windows では、このパスは、[ディスク ドライブ文字]:\Program Files\Windows Photo Gallery と表示されます。







一覧表示されているフォルダのいずれかに移動するには、ドロップダウン リストでフォルダを選択します。

いずれかのフォルダに戻るか進むには、ツールバーの [戻る] ボタンおよび [進む] ボタンをクリックします。

仮想マシン、仮想ハード ディスク、ボリューム、フォルダまたはファイルについての全般的な情報を取得するには、それを右クリック (Ctrl + クリック) し、ショートカットメニューの [情報の取得] をクリックします。

## 表示モードの変更

Mac では、表示モード ボタン  を使用して、Parallels Server Explorer でのファイルおよびフォルダの表示方法を変更できます。このボタンを使用すると、次の表示モード間での切り替えができます。

-  **[アイコン表示]**。このモードでは、1 つのフォルダの内容のみを表示できます。サブフォルダを表示するには、フォルダをダブルクリックします。アイテムは名前順に表示されます。
-  **[リスト表示]**。このモードでは、フォルダの階層構造を表示できます。三角マークが付いたフォルダをクリックすると、そのフォルダを展開して、サブフォルダにアクセスできます。アイテムは、名前、日付、サイズ、または種類順に表示できます。
-  **[カラム表示]**。このモードでは、フォルダの内容を一覧として表示できます。アイテムは名前順に表示されます。サブフォルダをクリックすると、右側のカラムにその内容が表示されます。

ボタンをクリックすると、そのボタンが強調表示されます。

仮想マシンのアイテムを管理する場合は、最新の内容を作業領域に表示する必要があります。このためには、**[表示]** メニューの **[最新の情報に更新]** をクリックします。

ツールバーを隠す必要がある場合は、メニュー バーの **[表示]** -> **[ツールバーを隠す]** をクリックするか、ツールバー制御ボタンをクリックします。

---

## 仮想マシンのファイルおよびフォルダの管理

Parallels Server Explorer では、ファイルおよびフォルダを効果的に整理できます。また、アイテムを関連付けられているアプリケーションで開いたり編集したりできます。仮想ハード ディスクおよび仮想マシンの内容にアクセスする手順については、「仮想マシンの内容の表示 『p. 12』」を参照してください。

---

**注意:** サスペンドされている仮想マシンの内容を、**[変更]** オプションを使用して変更しようとする、自動的にストップします。実行した変更は保存されます。

---

### メニューを使用した内容の操作

Parallels Server Explorer では、メニュー バーの **[ファイル]** メニューと **[編集]** メニュー、ツールバーの **[処理]** ボタン、およびショートカット メニューを使用して、アイテムに対して多数の操作を実行できます。ショートカット メニューを開くには、アイテムを右クリック (Ctrl+ クリック) します。

**[ファイル]** メニューでは、以下を実行できます。

- 新しいフォルダの作成 (**[新しいフォルダ]** コマンド)
- アイテムを開く (**[開く]** コマンド)
- 特定のアプリケーションでファイルを開く (**[このアプリケーションで開く]** サブメニュー)
- アイテムについての情報取得 (**[情報の取得]** コマンド)
- アイテムの削除 (**[削除]** コマンド)
- アイテムの名前の変更 (**[名前の変更]** コマンド)

**[編集]** メニューでは、以下を実行できます。

- アイテムのコピー (**[コピー]** コマンド)
- フォルダ内のすべてのアイテムの選択 (**[すべて選択]** コマンド)
- アイテムの貼り付け (**[貼り付け]** コマンド)

**[処理]** ボタンでは、以下を実行できます。

- 新しいフォルダの作成 (**[新しいフォルダ]** コマンド)
- アイテムを開く (**[開く]** コマンド)
- アイテムについての情報取得 (**[情報の取得]** コマンド)
- ファイルを開くプログラムの選択 (**[このアプリケーションで開く]** コマンド)
- アイテムの削除 (**[削除]** コマンド)
- アイテムのコピー (**[コピー]** コマンド)

- アイテムの名前の変更 (**[名前の変更]** コマンド)

ショートカット メニューでは、以下を実行できます。

- アイテムを開く (**[開く]** コマンド)
- アイテムについての情報取得 (**[情報の取得]** コマンド)
- ファイルを開くプログラムの選択 (**[このアプリケーションで開く]** コマンド)
- アイテムの削除 (**[削除]** コマンド)
- アイテムのコピー (**[コピー]** コマンド)
- アイテムの名前の変更 (**[名前の変更]** コマンド)

## 内容の管理

仮想マシンの内容を表示および整理するには、次のガイドラインを使用します。

アイテムを開くには、次のいずれかを実行します。

- アイテムをダブルクリックします。
- アイテムを右クリック (Ctrl + クリック) してショートカット メニューの **[開く]** を選択します。
- アイテムを選択し、**[処理]** ボタンをクリックし、ドロップダウン メニューの **[開く]** を選択します。

特定のプログラムを使用してファイルを開くには、次を実行します。

- **[ファイル]** -> **[このアプリケーションで開く]** に移動し、一覧からプログラムを選択します。

アイテムをコピーするには、次のいずれかを実行します。

- アイテムを目的のフォルダにドラッグします。
- アイテムを右クリック (Ctrl + クリック) してショートカット メニューの **[コピー]** を選択するか、アイテムを選択し **[処理]** ボタンをクリックして **[コピー]** を選択します。アイテムを配置するフォルダに移動し、ショートカット メニューの **[貼り付け]** を選択します。

アイテムの名前を変更するには、次のいずれかを実行します。

- アイテムを選択し、**[ファイル]** メニューの **[名前の変更]** を選択します。
- アイテムを選択し、**[処理]** ボタンをクリックし、ドロップダウン メニューの **[名前の変更]** を選択します。

アイテムを削除するには、次のいずれかを実行します。

- アイテムを右クリック (Ctrl + クリック) してショートカット メニューの **[削除]** を選択します。
- アイテムを選択し、**[処理]** ボタンをクリックし、ドロップダウン メニューの **[削除]** を選択します。

新しいフォルダを作成するには、次のいずれかを実行します。

- 新しいフォルダを追加する場所に移動し、[ファイル] メニューの [新しいフォルダ] を選択します。
- [処理] ボタンをクリックし、ドロップダウン メニューの [新しいフォルダ] を選択します。

---

**注意:** フォルダ内のすべてのオブジェクトを選択するには、[編集] メニューの [すべて選択] を選択します。

---

---

## Parallels Server Mounter の使用

Parallels Server Mounter を使用すると、仮想ハード ディスクをマウントして、仮想マシンの内容をホスト コンピュータのブラウザで直接表示できます。Parallels Server Mounter は、Parallels Server Explorer と一緒に使用することも、単独で使用することもできます。ただし、Parallels Server Explorer とは異なり、Parallels Server Mounter は、VMware および Microsoft の仮想マシン ファイルをサポートしません。Parallels Server Mounter は、Parallels Server と共に自動的にインストールされ、次のフォルダに配置されます。

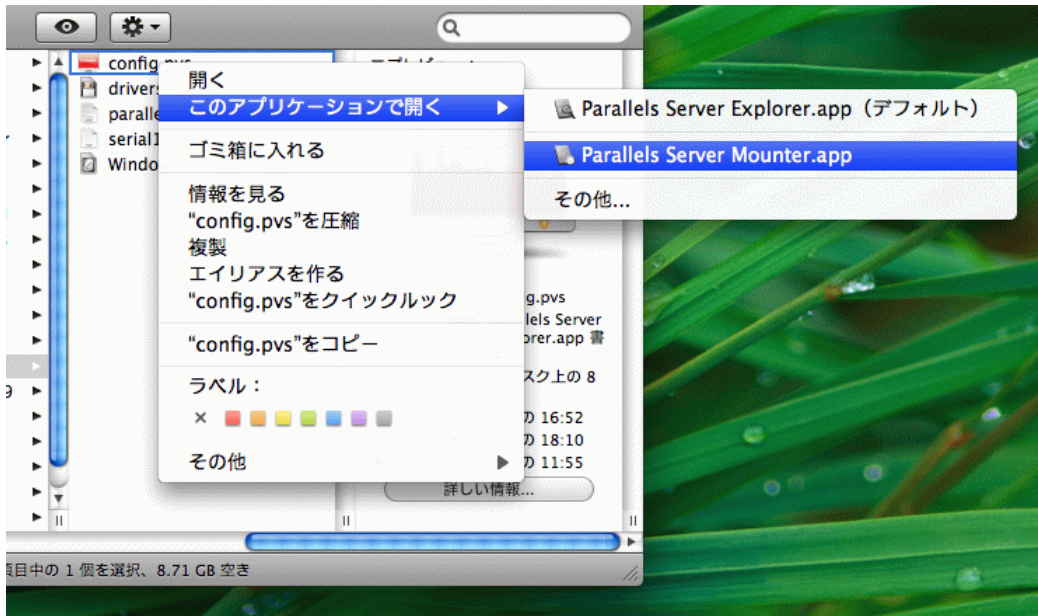
- Mac OS X ホストの場合:/Library/Parallels/

仮想マシンまたは仮想ディスクの内容を **Parallels Mounter** で参照するには

- 1 ホスト コンピュータのブラウザで仮想マシンの PVS ファイルまたは HDD ファイルを探します。
- 2 仮想ハード ディスクをマウントする場合は、その HDD ファイルをダブルクリックして、Parallels Server Mounter を起動します。

特定の仮想マシンのハード ディスクをマウントするには、その PVS ファイルを右クリックし、ショートカット メニューの [このアプリケーションで開く] > [Parallels Server Mounter.app] を選択します。

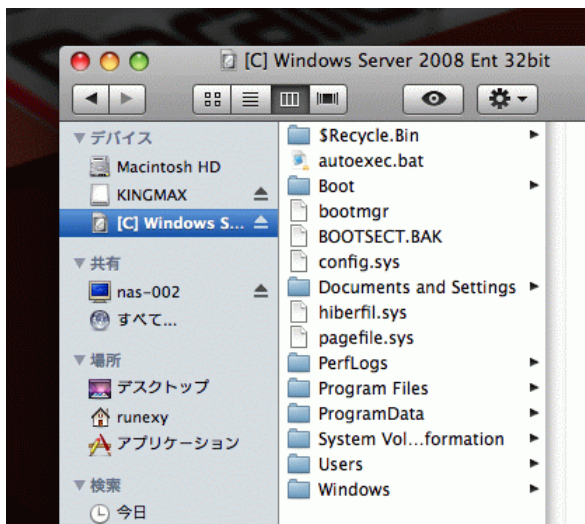
**注意:** 複数の仮想ハード ディスクを持つ仮想マシンの PVS ファイルを選択した場合は、そのすべてのボリュームがマウントとされたとしてブラウザに表示されます。




- 3 選択したハード ディスクまたは仮想マシン ボリュームのアイコンは、ブラウザ ウィンドウのサイドバーに、他のアイコンと共に表示されます。
- 4 ボリュームの内容を表示するには、ブラウザ ウィンドウ内のアイコンをクリックします。

仮想マシン ファイルは、ブラウザ ウィンドウ内で、通常のファイルと同じように管理できます。

**注意:** サスペンドされている仮想マシンの内容を、**[変更]** オプションを使用して変更しようとする、自動的にストップします。実行した変更は保存されます。



- 5 Mac でボリュームを取り出すには、ディスク アイコンの横の**取り出しボタン**  を使用します。

---

**注意:** Parallels Server を使用して、複数のボリュームを持つマウント済みのハードディスク、またはこのハードディスクを使用する仮想マシンを開く場合は、**取り出しボタン**をクリックして、それらのボリュームを 1 つずつ切断します。

---

## 第 6 章

## 使用例

Parallels Server Explorer は、仮想マシンとホスト コンピュータの橋渡しをする使いやすいアプリケーションです。仮想マシン内に格納されているドキュメントを編集したり動画を見たりする場合に、仮想マシンをスタートする必要はありません。この章では、電源をオフにした仮想マシン内のファイルを管理する際、時間とホスト コンピュータのリソースを節約するのに役立ついくつかのシナリオを示します。

この章の構成

ホスト コンピュータと仮想マシン間でのデータ交換.....	22
仮想マシンの内容の操作.....	23
異なる仮想マシン間でのデータ交換.....	24

---

## ホスト コンピュータと仮想マシン間でのデータ交換

Parallels Server Explorer を使用する場合は、仮想マシンをスタートして共有フォルダをセットアップする必要はありません。仮想ディスクからホスト コンピュータにファイルをコピーするだけです。Parallels Server Explorer では、画像、ドキュメント、およびその他のデータをホスト コンピュータと仮想マシン間で交換できます。

共有フォルダを構成する場合は、「仮想マシンの構成」を参照してください。

仮想マシンからホスト コンピュータにファイルをコピーするには

- 1 Parallels Server Explorer ウィンドウを開きます。
- 2 サイドバーの **[仮想マシン]** アイコンをクリックします。
- 3 作業領域で、ファイルを格納している仮想マシンを選択します。仮想マシンで使用されているボリュームの一覧が表示されます。
- 4 ファイルが格納されているボリュームを選択します。
- 5 ボリュームを参照してファイルを探します。
- 6 ブラウザで、ファイルを配置するフォルダを開きます。
- 7 Parallels Server Explorer の作業領域からブラウザ ウィンドウにファイルをドラッグします。

---

## 仮想マシンの内容の操作

Parallels Server Explorer では、電源をオフにした仮想マシンに格納されている、好みの動画の表示、オーディオトラックの再生、およびファイルの操作ができます。このとき、これらをホスト コンピュータ オペレーティング システムに移動する必要はありません。2、3 回クリックするだけで、実行されていない仮想マシン内に格納されているファイルを開いたり編集したりすることができます。

仮想マシン内に格納されているファイルを開くには

- 1 Parallels Server Explorer ウィンドウを開きます。
- 2 サイドバーの **[仮想マシン]** アイコンをクリックします。
- 3 作業領域で、ファイルを格納している仮想マシンをダブルクリックします。仮想マシンで使用されているボリュームの一覧が表示されます。
- 4 ファイルが保存されているボリュームを選択します。
- 5 ボリュームを参照してファイルを探します。
- 6 ファイルをダブルクリックして開きます。
- 7 ファイルが、デフォルトのアプリケーションで開かれます。別のプログラムで開く場合は、ファイルを右クリックし、**[このアプリケーションで開く]** メニューからアプリケーションを選択します。

---

## 異なる仮想マシン間でのデータ交換

Parallels Server Explorer マルチウィンドウ モードを使用すると、異なる仮想マシン内の内容を簡単に管理できます。ある仮想マシンから別の仮想マシンにデータをコピーするのも、ドラッグするだけで完了します。Parallels Server Explorer でサポートしているのは Parallels ファイル フォーマットだけではないので、Parallels 仮想マシンとサードパーティの仮想マシン間でのデータ交換もできます。

**サードパーティの仮想マシンから Parallels 仮想マシンにファイルをコピーするには**

- 1 Parallels Server Explorer ウィンドウを開きます。
- 2 サイドバーの **[仮想マシン]** アイコンをクリックします。
- 3 作業領域で、ファイルが保存されているサードパーティの仮想マシンを選択します。仮想マシンで使用されているボリュームの一覧が表示されます。
- 4 ファイルが格納されているボリュームを選択します。
- 5 **[ファイル]** メニューの **[新しいウィンドウ]** を選択します。Parallels Server Explorer ウィンドウがもう 1 つ開きます。
- 6 作業領域で、ファイルを格納する Parallels 仮想マシンを選択します。仮想マシンで使用されているボリュームの一覧が表示されます。
- 7 コピーするファイルを配置するボリュームを選択します。
- 8 コピー先のフォルダを開きます。
- 9 ファイルをコピーするには、ファイルをサードパーティの仮想マシンのウィンドウから Parallels 仮想マシンのウィンドウにドラッグします。

**Parallels 仮想マシンから別の Parallels 仮想マシンにファイルをコピーするには**

- 1 Parallels Server Explorer ウィンドウを開きます。
- 2 サイドバーの **[仮想マシン]** アイコンをクリックします。
- 3 作業領域で、ファイルを格納している仮想マシンを選択します。仮想マシンで使用されているボリュームの一覧が表示されます。
- 4 ファイルが格納されているボリュームを選択します。
- 5 **[ファイル]** メニューの **[新しいウィンドウ]** を選択します。
- 6 新しい Parallels Server Explorer ウィンドウで、サイドバーの **[仮想マシン]** アイコンをクリックします。
- 7 作業領域で、ファイルを配置する仮想マシンを選択します。仮想マシンで使用されているボリュームの一覧が表示されます。
- 8 コピーするファイルを配置するボリュームを選択します。

- 9 コピー先のフォルダを開きます。
- 10 ファイルをコピーするには、ファイルを 1 つ目の仮想マシンのウィンドウから 2 つ目の仮想マシンのウィンドウにドラッグします。

## 第 7 章

# トラブルシューティング

この章では、既知の問題についてのトラブルシューティング情報を示します。ここに記載のない問題が発生した場合は、Parallels サポート チームの Web ページ <http://www.parallels.com/en/support/> を参照するか、弊社のサポート コールに登録してください。

この章の構成

仮想ハード ディスクへのデータのコピー ..... 26

---

## 仮想ハード ディスクへのデータのコピー

Parallels Server Mounter では、仮想マシンとその仮想ハード ディスクの内容を表示するだけでなく、物理ハード ディスクと仮想ハード ディスク間でデータおよびファイルをコピーできます。

データを仮想ハード ディスクにコピーする場合は、仮想マシンの仮想ハード ディスクのフォーマットに注意する必要があります。

- **容量固定**ハード ディスクの場合は、サイズが固定なので、コピーされたファイルによって拡張されることはありません。コピーの前に、仮想ハード ディスクにファイルを保存するのに十分な空き領域があることを確認します。

---

**注意:** コピーされるファイルのサイズが仮想ハード ディスクの空き領域より大きい場合、コピー処理は完了せず、それを通知するメッセージが表示されます。

- **拡張可能**ハード ディスクの場合は、コピーされるファイルの増加分だけサイズを拡張できます。この場合は、コピーを開始する前に、物理ハード ディスクに仮想ハード ディスクを拡張するための十分な空き領域があることを確認します。

---

**警告:** 物理ハード ディスクに、仮想ハード ディスクを拡張するための十分な空き領域がない場合は、コピー処理を完了できないことが通知されます。コピー処理が中断されると、仮想マシンのファイル システムの破損につながる可能性があります。

ハード ディスクのフォーマットおよび特性の詳細については、『*Parallels Server 管理ガイド*』の「仮想メディアと実メディアのサポート」のトピックを参照してください。

# ホット キーの組み合わせ

これらのホット キーの組み合わせは、Parallels Server Explorer の操作にキーボードを使用する場合に便利です。次の表は、Parallels Server Explorer で使用されるコマンドと対応するキーの組み合わせの一覧です。

コマンド	ホット キーの組み合わせ
新しいウィンドウ	Cmd+N
新規フォルダの作成	Shift+Cmd+N
仮想マシンを開く	Shift+Cmd+O
仮想ハードディスクを開く	Option+Cmd+O
開く	Cmd+O
ウィンドウを閉じる	Cmd+W
情報の取得	Cmd+I
コピー	Cmd+C
貼り付け	Cmd+V
すべて選択	Cmd+A
アイコン表示	Cmd+1
リスト表示	Cmd+2
カラム表示	Cmd+3
最新の情報に更新	Cmd+R
ツールバーを隠す	Option+Cmd+T
最小化	Cmd+M

# 索引

## P

Parallels Server Explorer について, 4  
Parallels Server Explorer のアンインストール, 9  
Parallels Server Explorer のインストール, 9  
Parallels Server Explorer の操作, 12  
Parallels Server Mounter の使用, 18

## い

インターフェイスの基礎, 10  
イントロダクション, 4

## こ

このガイドについて, 4  
このガイドの構成, 5  
ご意見の送付先, 7

## し

システム要件, 8

## す

スタートアップ, 9

## と

トラブルシューティング, 26

## へ

ヘルプ一覧, 6

## ほ

ホスト コンピュータと仮想マシン間でのデータ交換, 22  
ホット キーの組み合わせ, 27

## 漢字

異なる仮想マシン間でのデータ交換, 24  
仮想ハード ディスクへのデータのコピー, 26  
仮想マシンのファイルおよびフォルダの管理, 16  
仮想マシンの内容の操作, 23  
仮想マシンの内容の表示, 12

使用例, 21  
表記規則, 5  
表示モードの変更, 15